

Pat Torpey

Affrontando lo studio del playing di un batterista, prima di passare alla trascrizione vera e propria di alcuni lick che lo rendono peculiare, penso solitamente a come mettere assieme i brani più musicali; in pratica, quelli che abbiano il cosiddetto *tiro*, certo, ma le cui parti di batteria contengano anche una buona dose di tecnica, coordinazione e indipendenza.

Nel caso del grande Pat Torpey, ho pensato all'analisi di un paio di brani che ha inciso con il suo gruppo più celebre: i Mr Big.

Lo stile

Fondendo sapientemente tecnica e musicalità, Pat Torpey è considerato uno dei batteristi hard rock più rappresentativi degli ultimi anni. Le sue influenze in arrivo dal rock anni '70 di Hendrix, ma anche da generi come il latin e il jazz, sono ben riconoscibili nel suo playing e discografia.

Pat Torpey setup

Tama Starclassic Maple

cassa: 22"X16"
rullante: 14"X6"
tom: 13"X9"
floor tom: 15"X15"
floor tom: 16"X16"

Zildjian Cymbals A Series

14" New Beat Hi-Hat
21" Sweet Ride
17" Crash
18" Crash
19" K China



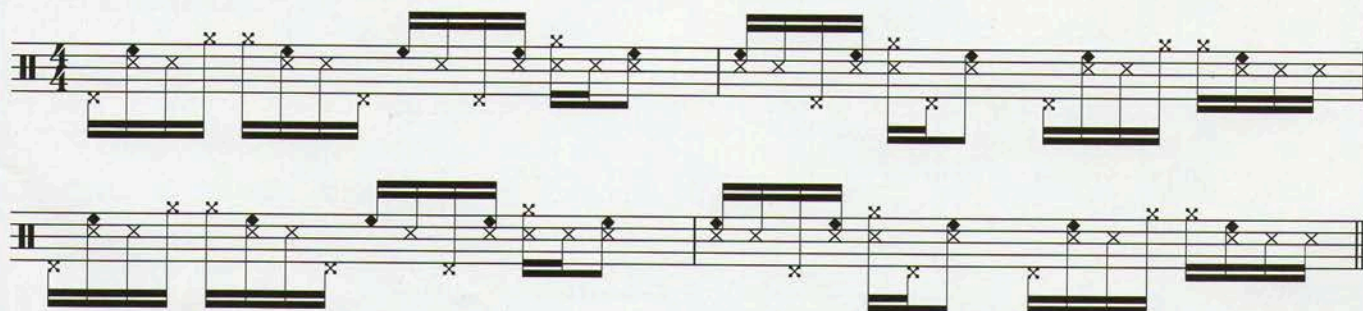
A chi ancora non lo conoscesse a fondo, suggerisco l'ascolto di *Lean Into It* (Mr Big, 1991) e *Bump Ahead* (Mr Big, 1993): a mio avviso, i suoi lavori più rappresentativi da cui ho tratto gli esempi che vi propongo.

Esempio 1 - *Temperamental* - intro

Ecco l'introduzione di questo brano contenuto in *Bump Ahead*. Sebbene sia scritto in quartine di sedicesimi, l'interpretazione da conferire ad esso sarà in terzine, quindi con un marcato *triplet feel*.

Cercate di isolare da tutto il resto la figura del campanaccio (scritto sulla riga del 2° tom) imparandola a memoria. Non appena vi sentite sicuri di questo disegno, aggiungerete i restanti arti.

La complessità è rappresentata proprio dall'ostinato di campanaccio e dalle figure in cui si mescolano l'hi-hat suonato col piede e con la mano ed il bordo del rullante (non suonato come *cross stick* ma come colpo normale soltanto sul rim e simboleggiato dalla X nello spazio del rullante).



Esempio 2 - *Temperamental* - intro

Siamo di nuovo nell'intro di *Temperamental*: mantenendo l'ostinato di campanaccio, Torpey suona due battute di groove. Il suo tiro hard rock con una venatura latin, conferiscono al tutto grande musicalità. Ricordate di suonarlo sempre con il *triplet feel*.



Esempio 3 - *Voodoo Kiss* - verse

Questo esempio è tratto da *Voodoo Kiss*, brano contenuto in *Lean Into it*. Esso costituisce il groove della prima strofa del brano. Fate molta attenzione alla fluidità del disegno del rullante: esso è un *half-time shuffle* da eseguire con lo *sticking* a mani alternate; tutte le note non accentate sono da considerarsi *ghost notes*. (Inoltre, come si nota meglio nel suo dvd didattico, *Big Drums*, mentre esegue il brano in questione, Torpey mantiene un ostinato di hi-hat suonato col piede, con la tecnica *tacco-punta*.)

